

Hoja informativa

El lugar conmemorativo del campo de concentración de Neuengamme.

Hoy en día el lugar conmemorativo es un sitio de recuerdo y estudio sobre las víctimas del régimen nazi. Ofrece además múltiples posibilidades de estudiar las causas y las consecuencias del dominio nacionalsocialista.

El campo de concentración.

Desde 1938 hasta 1945 el campo de concentración más grande del noroeste de Alemania estaba situado en Neuengamme. El motivo para la creación de este campo fue la producción de ladrillos para las grandes obras del régimen nacionalsocialista. Durante la guerra, la Gestapo y la SS ("Schutzstaffel") deportaron decenas de miles de personas de los países europeos ocupados como prisioneros al campo de concentración de Neuengamme.

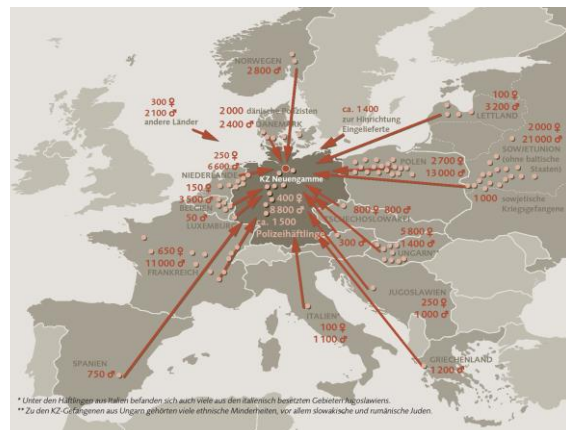


Entrada al campo, vista a las obras de pavimentación en la plaza central para el recuento de los prisioneros

Prisioneros

Inicialmente los campos de concentración se habían configurado para encarcelar a los oponentes del régimen. A partir de 1937 se internaron cada vez más personas perseguidas, tales como: judíos, gitanos, homosexuales, Testigos de Jehová, "antisociales" y "criminales". Mediante triángulos ("Winkel") de diferentes colores en la ropa de los prisioneros, la SS indicaba la razón de la detención de los diferentes internos del campo. Los primeros prisioneros del campo de concentración de Neuengamme fueron sobretodo alemanes. Durante la segunda guerra mundial fueron internados en el

campo de Neuengamme hombres de más de 20 países ocupados por la "Wehrmacht" en Europa y a partir de 1944 también mujeres. Al poco tiempo estos extranjeros, representaban el 90% de los prisioneros. Más de la mitad de estos provenían de Europa del este y Europa central. En 1941/1942 fueron los nacionales polacos el mayor grupo de prisioneros, así como a partir de 1942/1943, los nacionales soviéticos. Pero en 1943/1944 también fueron deportados desde Bélgica, Francia, Holanda y Dinamarca, miles de prisioneros al campo de concentración de Neuengamme. La razón principal para su internamiento fue sobre todo la resistencia a la ocupación alemana, así como también el castigo de hombres y mujeres a trabajos forzados debido a que se oponían a la ocupación alemana. Muchos de los prisioneros fueron víctimas de represalias o fueron deportados arbitrariamente como rehenes.



Países de origen de los prisioneros

Entre 1938 y 1945 fueron registrados con un número de prisionero, más de 80000 hombres y 13500 mujeres tanto en el campo de concentración de Neuengamme, así como en sus campos anexos. Otras 5900 personas no fueron contabilizadas en los libros del campo o registradas por separado. A causa de las terribles condiciones de vida y de trabajo, murieron 42900 personas en el campo principal de Neuengamme y sus campos anexos, o durante la evacuación de los mismos. Adicionalmente murieron varios miles de prisioneros después de ser transportados a otros campos o

posteriormente a su liberación de campos de concentración. Con toda seguridad se puede afirmar que más de la mitad de los 100400 prisioneros del campo de concentración de Neuengamme no sobrevivió a la persecución nacionalsocialista.

El campo SS

La SS organizó y ejecutó el arresto de personas perseguidas por razones políticas, racistas u otras. La mayoría de los 4000 vigilantes del campo de concentración de Neuengamme se alistó voluntariamente en la SS. En los campos externos para mujeres, también el personal de vigilancia era femenino. Los vigilantes de la SS fueron aleccionados a tratar a los prisioneros sin respetar la dignidad humana. Más allá de un sistema penitenciario claramente reglamentado, había un gran margen de arbitrariedad de cara a los prisioneros. Miembros de la SS especialmente brutales recibían bonificaciones, tales como por ejemplo ascensos. El campo estaba cercado con alambre de espino, que durante la noche se electrificaba. Centinelas vigilaban el campo y los prisioneros durante su marcha al trabajo.

El trabajo de los prisioneros



Prisioneros trabajando en los taludes del dique de Neuengamme.

Los prisioneros del campo de concentración fueron asignados a trabajar en las empresas de la SS, sacando así provecho financiero de su mano de obra. En abril de 1938 la SS fundó la "Deutsche Erd- und Steinwerk GmbH (DESt)", empresa que compró la fábrica de tejas y ladrillos en Neuengamme y que para ese momento estaba clausurada. En diciembre de 1938 llegaron los primeros prisioneros desde Sachsenhausen. Los prisioneros del campo de concentración de Neuengamme tuvieron que

trabajar arduamente. Fueron obligados a trabajar en: la construcción del campo de prisioneros, el campo de la SS, la nueva fábrica de ladrillos, así como otros centros de producción. Las obras para hacer navegable el río "Dove Elbe" y la realización de un canal con una dársena fueron ejecutados bajo las más terribles condiciones de trabajo. En 1942 se puso en marcha la nueva fábrica de ladrillos, para lo que los prisioneros fueron obligados a trabajar en las minas de arcilla. En 1943 comenzó la producción de elementos prefabricados de hormigón para refugios antiaéreos y residencias transitorias. En la segunda mitad de la guerra, tuvieron prioridad los trabajos en fábricas de armamento en el campo – los centros de producción de las empresas Messap y Jastram y las empresas metalúrgicas de Neuengamme "Walther-Werke" - y en las propias fábricas de equipamiento de la SS. La jornada laboral era de 10 a 12 horas diarias; en invierno algo menos.



La fábrica de ladrillos

El alojamiento

Al principio los prisioneros dormían hacinados en el suelo sobre sacos rellenos de paja, en 16 barracas de madera (bloques) cuyas plantas se ven marcadas por piedras en el lugar conmemorativo. Posteriormente las barracas fueron dotadas de: literas de tres pisos, mesas, bancos y armaritos. En los bloques que medían 50 m de largo y 8 m de ancho, fueron hacinadas al mismo tiempo más de 300, a veces hasta más de 600 personas. Cada una de las dos edificaciones de ladrillo, construidas en 1943/44, estaba compuesta por cuatro bloques, cada uno de estos alojaba de entre 500 y hasta 700 personas. A partir de 1944 era muy frecuente que hasta tres personas com-

partiesen una sola litera. Los alojamientos olían a sudor y excrementos. Las posibilidades de lavarse eran limitadas y las pocas instalaciones sanitarias existentes eran muy precarias. Los prisioneros no tenían ningún tipo de privacidad y respecto a la asignación de las mejores literas, valía la ley del más fuerte.

Alimentación e indumentaria



Reparto de la sopa. Dibujo del antiguo prisionero Hans Peter Sørensen.

El hambre dominaba el pensamiento y el comportamiento de los prisioneros. La alimentación era de ínfima calidad y la comida incomedible. Para beneficio propio, la SS repartía menos alimentos entre los prisioneros, que los que oficialmente les correspondían. Como desayuno recibían una aguada sopa de leche o un así llamado "café" y como comida, una desabrida sopa de nabo con poca grasa. Algunos prisioneros que realizaban trabajos muy fuertes, recibían además un bocadillo. En la noche los prisioneros recibían su ración de pan para el siguiente día. Los prisioneros llevaban uniformes de tela a rayas que no protegían contra el frío, y zuecos (clogs de madera). A menudo la ropa estaba remendada, desgastada, demasiado pequeña o grande. Como calzado casi exclusivamente usaban zuecos. Muchos prisioneros trataron de protegerse contra el frío llevando debajo de la ropa, sacos de papel vacíos o trozos de mantas de lana. Cuando posteriormente no hubo disponibles uniformes a rayas, los prisioneros recibían la ropa de paisano de los asesinados en los campos de exterminio. Esta ropa fue marcada llamativamente con una cruz amarilla.

Los campos exteriores

A partir de 1942 el ministerio de armamento y la industria exigieron aumentar el empleo de prisioneros como mano de obra. A este fin se construyeron numerosos campos exteriores cerca de las fábricas y obras de construcción, la mayoría de estos campos en el último año de la guerra. En total se construyeron más de 85 campos exteriores de Neuengamme en: Hamburgo, Brema, Salzgitter, Hildesheim y Porta Westfalica.



Fábrica "Hermann Göring" en Salzgitter, 1944, campo exterior Drütte.

El primer campo exterior de Neuengamme, cerca de una fábrica de armamento en Wittenberge, existió a partir de agosto de 1942. En la segunda parte de la segunda guerra mundial decenas de miles de hombres de los países ocupados fueron empleados en más de 60 campos exteriores. Trabajaban en la producción de armamento, construían: refugios, plantas industriales y minas subterráneas, cavaban fosos para impedir el paso de tanques de guerra, retiraban escombros y reparaban vías de circulación. En los 24 campos exteriores para mujeres dependientes del campo de Neuengamme en 1944/45, las mujeres trabajaban en: la producción de armamento, en las residencias transitorias y en la remoción de escombros. Las mujeres provenían de: la Unión Soviética, Checoslovaquia, Hungría, Polonia, Eslovenia, Países Bajos y Alemania. Las condiciones de vida de los prisioneros en los campos exteriores fueron marcadas por: el terror a la SS, trabajo extremadamente agotador, asistencia médica insuficiente, desnutrición y alojamiento insuficiente. Mientras que durante marzo de 1945 había unos 40000 prisioneros – 28000 hombres y más de 12000 mujeres – obligados a trabajar para: la economía, las fuerzas armadas

alemanas, el estado y la SS en los campos exteriores, en el campo de concentración de Neuengamme había al mismo tiempo 13000 personas encarceladas.

Muertes



Los prisioneros se enfrentaban diariamente a la muerte – veían como sus compañeros morían y vivían constantemente con el temor a morir ellos también. Los prisioneros en el campo de concen-

tración de Neuengamme fueron ejecutados golpes, a tiros, ahogados, ahorcados o envenenados con gas tóxico. Morían a consecuencia del hambre o porque la ropa, alojamiento e higiene eran totalmente insuficientes. También morían a causa de una total falta de medicamentos y deficiente atención médica, así como a causa de un total agotamiento físico o maltratos.

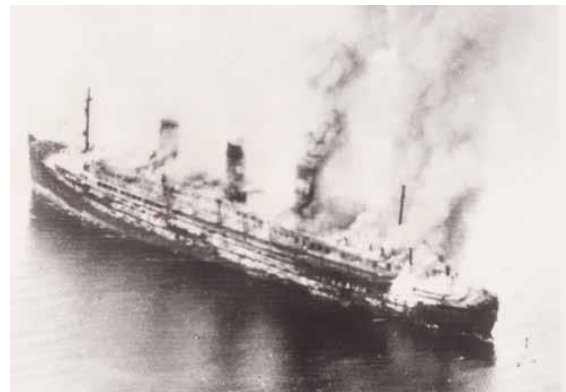
Häftling		Name		18		19		20		21		22	
1148	1897	Heinrich	Heinrich	11.10.44	18	18							
1149	1241	Richard	Joseph	11.10.44	18	18							
1150	1897	Richard	Joseph	11.10.44	18	18							
1151	1911	Richard	Joseph	11.10.44	18	18							
1152	1916	Richard	Joseph	11.10.44	18	18							
1153	1916	Richard	Joseph	11.10.44	18	18							
1154	1916	Richard	Joseph	11.10.44	18	18							
1155	1916	Richard	Joseph	11.10.44	18	18							
1156	1916	Richard	Joseph	11.10.44	18	18							
1157	1916	Richard	Joseph	11.10.44	18	18							
1158	1916	Richard	Joseph	11.10.44	18	18							
1159	1916	Richard	Joseph	11.10.44	18	18							
1160	1916	Richard	Joseph	11.10.44	18	18							

Fragmento de un registro de defunciones del campo, salvado por un prisionero.

El final

En marzo 1945 el "Campo escandinavo" de Neuengamme pasó a ser el punto de concentración de todos los daneses y noruegos encarcelados en Alemania. Se consideró esto una concesión de Heinrich Himmler al vicepresidente de la Cruz Roja sueca, Conde Folke Bernadotte. Al comenzar a desalojar el campo el 20 de abril de 1945, más de 4000 prisioneros fueron transportados hacia Suecia con los llamados autocares blancos ("Weißen Bussen"). Miles de prisioneros del campo de Neuengamme o de los campos exteriores llegaban caminando o en vagones de carga a los "campos de refugiados" tales como Wöbbelin o Bergen-Belsen. Allí los prisioneros fueron aban-

donados a su suerte sin alimento, sin asistencia médica y en condiciones higiénicas catastróficas. 9000 prisioneros fueron llevados a tres barcos en la bahía de Lübeck. Allí, hacinados en los compartimientos de carga, muchos murieron de hambre, sed y enfermedades. Durante un ataque aéreo británico el 3 de mayo de 1945, murieron quemados o ahogados casi 7000 prisioneros. Los que trataron de salvarse fueron asesinados a tiros. Sólo sobrevivieron 450 personas.



El barco "Cap Arcona" en llamas el 3. de mayo 1945.

La SS hizo eliminar las huellas de este crimen. Se quemaron actas, se limpiaron a fondo las barracas y se quitaron el caballete y el patíbulo. El 2 de mayo de 1945 abandonaron el campo los últimos vigilantes y prisioneros.

Los crímenes en la corte

En el campo de concentración de Neuengamme y en más de 85 campos exteriores, desde 1938 hasta 1945, trabajaron hasta 4500 militantes de la SS. Hasta 1948 solamente 190 de ellos fueron acusados por el tribunal militar británico. La mayoría de los autores de los crímenes no fueron hechos responsables de sus delitos. En el primer proceso contra el estado mayor del campo de concentración de Neuengamme, que duró desde marzo hasta mayo 1946, 11 de los 14 acusados fueron condenados a muerte y ejecutados.

El lugar después de 1945

Después del final de la guerra, la administración militar británica utilizó los edificios del antiguo campo de concentración de Neuengamme como campo de tránsito o como campo de

internamiento para los familiares de la SS, de la NSDAP y de las fuerzas armadas alemanas. En 1948 el campo fue traspasado a la ciudad de Hamburgo, la cual construyó cárceles en edificaciones existentes y nuevas. A finales de 1960 se construyó otra cárcel en el sitio que ocupaba el campo de concentración en Neuengamme.

A instancias de los sobrevivientes, en 1953 la ciudad instaló una columna conmemorativa en la zona de la antigua jardinería del campo de concentración. En 1965 fue creado el



monumento conmemorativo internacional con un poste, la pared conmemorativa y la escultura "Der gestürzte Häftling" (el prisionero caído). En 1981 fue

abierta la exposición permanente en la casa de documentos. Poco a poco partes adicionales del recinto fueron incluidas al lugar conmemorativo, hasta que finalmente en 2005, al mudar la cárcel en 2003, un nuevo lugar conmemorativo fue entregado al público. Desde 2006 el recinto completo del campo de concentración pertenece al lugar conmemorativo.

El lugar conmemorativo del campo de concentración de Neuengamme.

Hoy en día el lugar conmemorativo comprende el campo de concentración antiguo de Neuengamme de 57 hectáreas en el que se han preservado 15 edificaciones del campo de concentración. Es uno de los mayores lugares conmemorativos de los campos de concentración de Alemania.

El recinto exterior está completamente explorado y documentado. En el antiguo campo de prisioneros están marcadas las plantas de las barracas, las plantas de los vallados del campo y sus trazados, así como las posiciones de las torretas de vigilancia. Además se pueden ver excavaciones arqueológicas. Existen 5 exposiciones permanentes así como temporalmente exhibiciones especiales.

Existe: un archivo, una biblioteca, un archivo público y un centro de estudios para proyectos y seminarios que sirven como apoyo a la antología, la documentación y la mediación. Hoy en día el lugar conmemorativo es un sitio de recuerdo y estudio.



Entrada principal

El recinto

El recinto se divide en: la zona conmemorativa con el monumento conmemorativo, el parque conmemorativo y la casa de conmemoración. Al sur se encuentra la zona de la documentación y de la exposición. Pequeñas veredas conducen a través del recinto de 57 hectáreas, pasando por 15 construcciones históricas, tales como: la fábrica de ladrillos, la zona portuaria o las construcciones usadas por la SS. 60 tablas con textos e imágenes describen el recinto; de lo que existe una publicación. Además se pueden alquilar audioguías para el recinto exterior y que ofrecen informaciones detalladas de las distintas paradas.

La "Casa conmemorativa"

En la zona conmemorativa se encuentra la "Casa conmemorativa", erigida en 1995. De las paredes penden lienzos de 4 m de largo, en los que están inscritos los nombres conocidos de los muertos del campo de concentración de Neuengamme. Los 22460 nombres de los fallecidos están estampados en el orden de fecha del fallecimiento. Desde finales de la guerra las columnas de los nombres se alargan día a día. Para las víctimas, cuyos nombres se desconocen, existe una habitación en la que se guardan lienzos sin nombres. En otra estancia,

con vista al monumento conmemorativo internacional, hay siete vitrinas, en las que se hallan los registros de defunciones manuscritos de la enfermería del campo de prisioneros.



La casa conmemorativa

Las exposiciones

En el lugar conmemorativo del campo de concentración de Neuengamme hay 5 exposiciones permanentes: La exposición principal "Huellas en el tiempo: el campo de concentración de Neuengamme 1938-1945 y su historia posterior", la exposición de estudios en los garajes antiguos de la SS "Departamento campo de concentración: la SS del campo" y la exposición adicional "Trabajo y aniquilamiento: trabajos forzados en la fábrica de ladrillos del campo de concentración". Además hay la exposición en el edificio antiguo de los "Walter-Werke" llamada "Movilización para la economía de guerra: trabajos forzados en la producción de armamento". Existe otra exposición instalada en los restos de las paredes de la cárcel llamada "Cárceles y lugares conmemorativos: documentaciones de una contradicción".



La exposición principal:

La comunidad Amicale Internationale KZ Neuengamme entregó 2005 una ala del portón de entrada antigua del campo de concentración de Neuengamme.

Horario

EXPOSICIONES

Lunes-viernes: 9:30-16:00

Sábados, domingos y festivos:

Abril-septiembre 12:00-19:00

Octubre-marzo 12:00-17:00

ARCHIVO PÚBLICO

Horarios como en las exposiciones

Teléfono: 0049 40 42 81 31-551

ARCHIVO

Lunes-viernes: 9:00-17:00

Sólo con cita previa

Teléfono: 0049 40 42 81 31-537

BIBLIOTECA

Lunes-jueves: 10:00-15:00

Viernes: 10:00-13:00

(y con cita previa)

Teléfono: 0049 40 42 81 31-513

Entrada libre.

El recinto también está abierto en horarios distintos a los habituales.

Visitas guiadas

Reservación de visitas guiadas sujetas a pago

Servicio de museo Hamburgo

Teléfono: 0049 40 42 81 31-0

www.museumsdienst-hamburg.de

Fechas de las visitas guiadas públicas en el la cartelera o en el internet:

www.kz-gedenkstaette-neuengamme.de

Contacto

KZ-Gedenkstätte Neuengamme

Jean-Dolidier-Weg 75

21039 Hamburgo

Alemania

Teléfono: 0049 40 42 81 31-500

Fax: 0049 40 42 81 31-501

info@kz-gedenkstaette-neuengamme.de

www.kz-gedenkstaette-neuengamme.de